

ผลสรุปจากแบบสอบถามความพึงพอใจต่อการประชุม

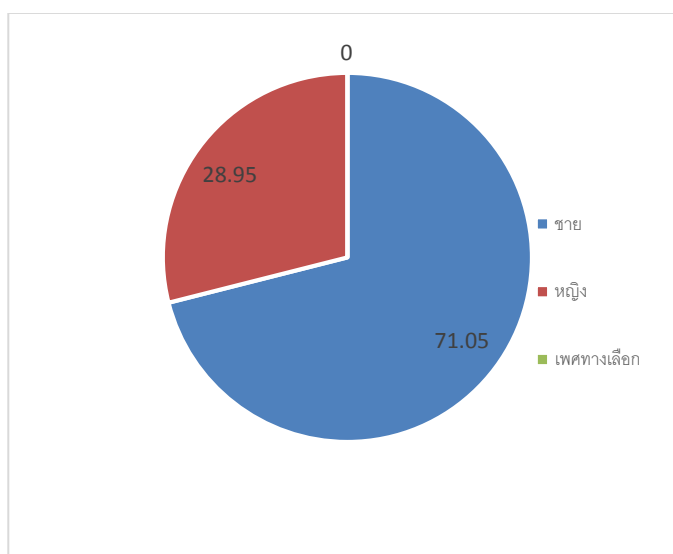
ในการประชุมการมีส่วนร่วมภาคประชาชนระยะก่อนการก่อสร้าง โครงการก่อสร้างถนนสาย ฉช. 3001 แยก ทล. 314 – ลาดกระบัง จ.ฉะเชิงเทรา, สมุทรปราการ สัญญาที่ 1 โดยแบบสอบถามความพึงพอใจภาคประชาชนในการจัดประชุมการมีส่วนร่วมภาคประชาชนที่ต้องการทราบระดับความพึงพอใจของประชาชน 3 ด้าน คือ ด้านการจัดประชุมการมีส่วนร่วมภาคประชาชน ด้านเจ้าหน้าที่ และด้านความคาดหวังที่จะได้จากการประชุม มีผู้ตอบแบบสอบถามจำนวน 147 ชุด คิดเป็น ร้อยละ 100.00 โดยมีผลสรุปจากแบบสอบถาม ดังนี้

ส่วนที่ 1 ข้อมูลทั่วไป

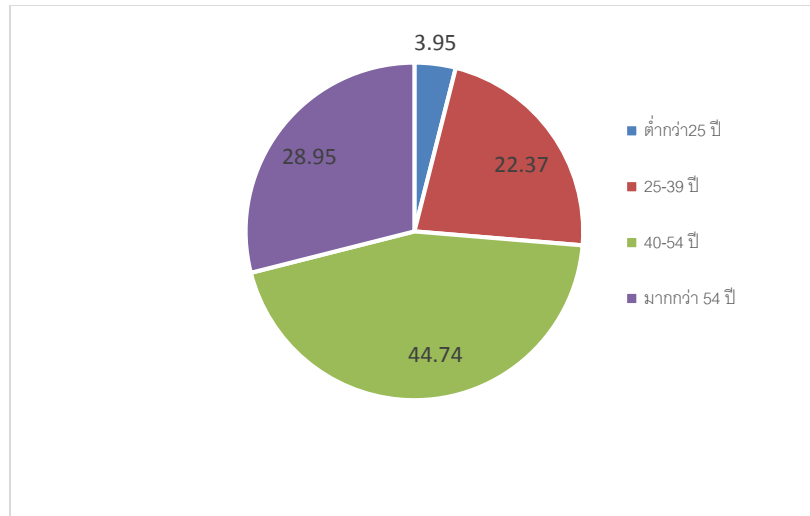
ผู้ตอบแบบสอบถามความพึงพอใจภาคประชาชนในการจัดประชุมการมีส่วนร่วมภาคประชาชน มีดังนี้

- เพศชาย ร้อยละ 47.63
- เพศหญิง ร้อยละ 51.70
- ส่วนใหญ่อยู่ในช่วงอายุ 40-54 ปี ร้อยละ 47.62
- จบการศึกษาระดับประถมศึกษามากที่สุด ร้อยละ 36.73
- อาชีพหลัก คือ เกษตรกรรม ร้อยละ 27.21
- ใช้รถกระบะในการสัญจรมากที่สุด ร้อยละ 27.21
- ส่วนใหญ่ใช้เส้นทางเพื่อสัญจรไปมา ร้อยละ 73.47
- ผู้เข้าร่วมประชุมนี้อยู่ในกลุ่มพื้นที่ก่อสร้างมากที่สุด ร้อยละ 37.41

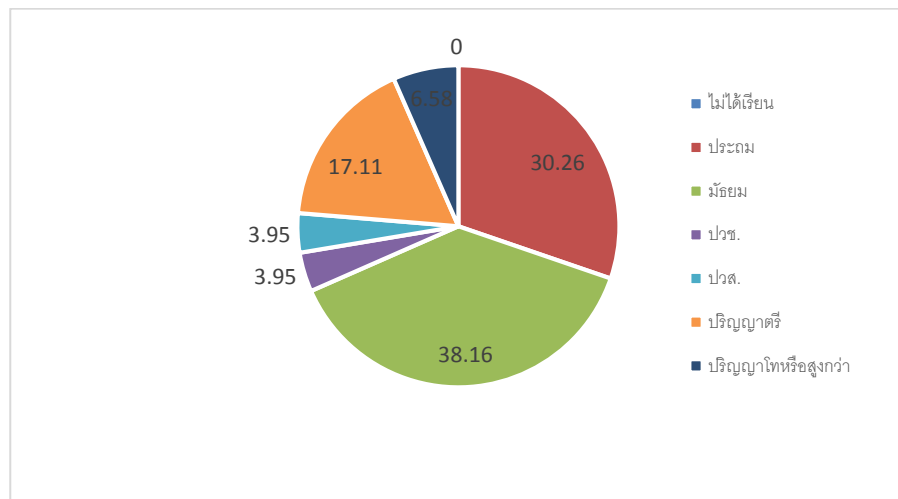
เพศ



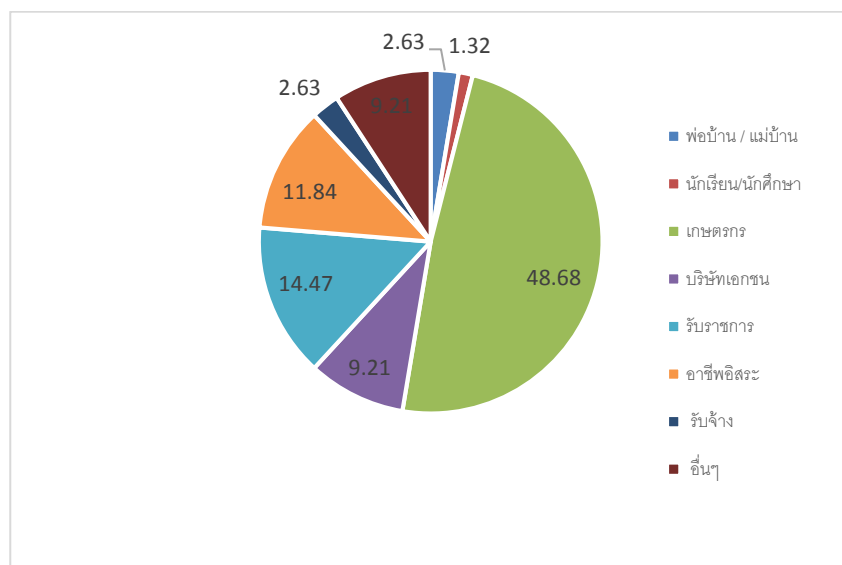
อายุ



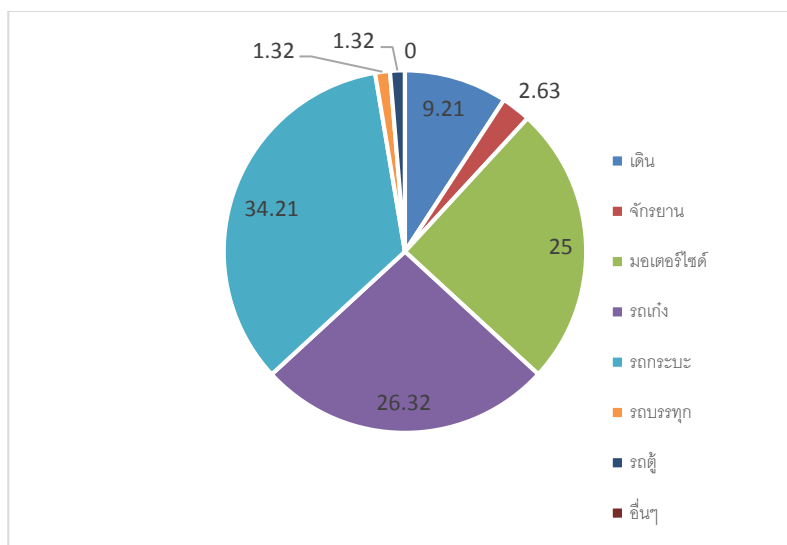
การศึกษา



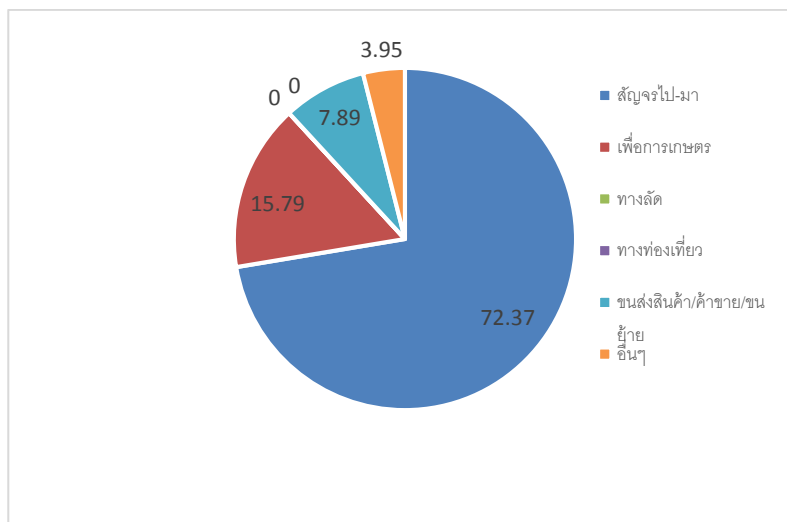
อาชีพ



การใช้ยานพาหนะ



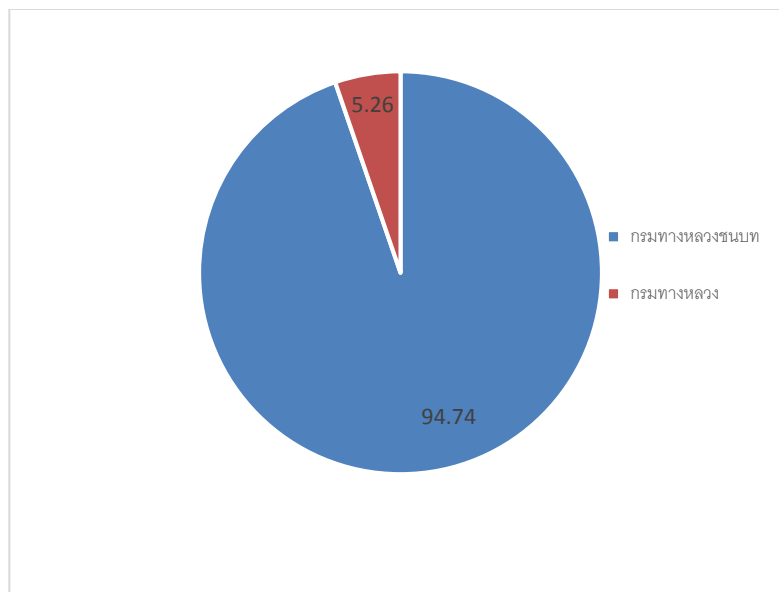
การใช้ประโยชน์เส้นทาง



การรับทราบเกี่ยวกับหน่วยงานดำเนินการ ผู้ตอบแบบสอบถามส่วนใหญ่

- ทราบชื่อผู้ควบคุมงานก่อสร้าง ร้อยละ 55.78
- ทราบชื่อบริษัทหรือห้างร้านที่เป็นผู้ควบคุมงานก่อสร้าง ร้อยละ 54.42
- ทราบระยะเวลาในการก่อสร้าง ร้อยละ 57.14
- ทราบว่ากรมทางหลวงชนบทเป็นหน่วยงานผู้รับผิดชอบโครงการ ร้อยละ 98.20

หน่วยงานที่รับผิดชอบ



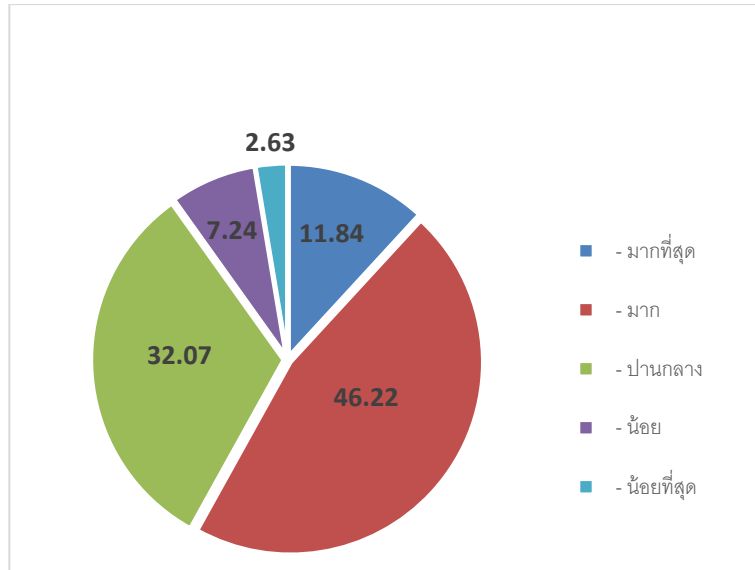
ส่วนที่ 2 ความพึงพอใจ

ความพึงพอใจเกี่ยวกับการจัดประชุมการมีส่วนร่วมภาคประชาชนระยะก่อนการก่อสร้าง โดยแบบแสดงความคิดเห็นที่ต้องการทราบระดับความพึงพอใจของประชาชน 3 ด้าน คือ ด้านการจัดประชุมการมีส่วนร่วมภาคประชาชน ด้านเจ้าหน้าที่ และด้านความคาดหวังที่จะได้จากการประชุม ผู้ตอบแบบสอบถามมีระดับความพึงพอใจ ดังนี้

1. การประเมินระดับความคิดเห็นความพึงพอใจของประชาชน ด้านการจัดประชุมการมีส่วนร่วมภาคประชาชน มีหัวข้อถาม 8 หัวข้อคำถาม คือ

- 1.1 ระยะเวลาในการแจ้งข่าวก่อนการจัดประชุม
- 1.2 ความเหมาะสมของสถานที่จัดประชุม
- 1.3 ความเหมาะสมของ วัน เวลา ในการจัดประชุม
- 1.4 ความเพียงพอของเอกสารที่แจกในการประชุม
- 1.5 การนำอุปกรณ์ เครื่องมือ โปสเตอร์ขึ้นก่อสร้าง มาจัดแสดง
- 1.6 ท่านพึงพอใจที่มีส่วนร่วมในการจัดประชุมครั้งนี้
- 1.7 หากมีกิจกรรมส่วนร่วมครั้งต่อไปท่านจะเข้าร่วม
- 1.8 การประชุมครั้งนี้เป็นประโยชน์ต่อโครงการ

แบบสอบถามความพึงพอใจด้านการจัดประชุมการมีส่วนร่วมภาคประชาชน พบว่าผู้เข้าร่วมประชุมมีระดับความพึงพอใจก่อนเริ่มการก่อสร้างเฉลี่ย คือ ร้อยละ 11.84 มีความพึงพอใจมากที่สุด ร้อยละ 46.22 พอใจมาก ร้อยละ 32.07 พอใจปานกลาง ร้อยละ 7.24 พอใจน้อย และร้อยละ 2.63 พอใจน้อยที่สุด ดังตารางที่ 7-1



ตารางที่ 7-1

ระดับความพึงพอใจของประชาชน ด้านการจัดประชุมการมีส่วนร่วมภาคประชาชน

กิจกรรม	ไม่แสดงความเห็น		รวม
	จำนวน	ร้อยละ	ร้อยละ
จำนวนตัวอย่าง ความพึงพอใจด้านการจัดประชุมการมีส่วนร่วมภาคประชาชน	147	100	
1. ระยะเวลาในการแจ้งข่าวก่อนการจัดประชุม			100
- มากที่สุด	14	9.52	
- มาก	51	34.69	
- ปานกลาง	46	31.29	
- น้อย	16	10.88	
- น้อยที่สุด	20	13.61	
2. ความเหมาะสมของสถานที่จัดประชุม			100
- มากที่สุด	33	22.45	
- มาก	70	47.62	
- ปานกลาง	36	24.43	
- น้อย	4	2.72	
- น้อยที่สุด	4	2.72	

กิจกรรม	ไม่แสดงความเห็น		รวม
	จำนวน	ร้อยละ	ร้อยละ
3. ความเหมาะสมของวัน เวลา ในการจัดประชุม			100
- มากที่สุด	25	17.01	
- มาก	67	45.58	
- ปานกลาง	41	27.89	
- น้อย	10	6.80	
- น้อยที่สุด	4	2.72	
4. ความเพียงพอของเอกสารที่แจกในการประชุม			100
- มากที่สุด	21	14.29	
- มาก	74	50.34	
- ปานกลาง	42	28.57	
- น้อย	9	6.12	
- น้อยที่สุด	1	0.68	
5. การนำอุปกรณ์ เครื่องมือ ไปสเตอร์ขั้นตอนการก่อสร้างมาจัดแสดง			100
- มากที่สุด	26	17.69	
- มาก	74	50.34	
- ปานกลาง	37	25.17	
- น้อย	7	4.76	
- น้อยที่สุด	3	2.04	
6. ท่านพึงพอใจที่มีส่วนร่วมในการประชุมครั้งนี้			100
- มากที่สุด	27	18.37	
- มาก	74	50.34	
- ปานกลาง	35	23.81	
- น้อย	9	6.12	
- น้อยที่สุด	2	1.36	
7. หากมีกิจกรรมส่วนร่วมครั้งต่อไปท่านจะเข้าร่วม			100
- มากที่สุด	29	19.73	
- มาก	92	62.59	
- ปานกลาง	21	14.29	
- น้อย	3	2.04	
- น้อยที่สุด	2	1.36	

ตารางที่ 7-1

ระดับความพึงพอใจของประชาชน ด้านการจัดประชุมการมีส่วนร่วมภาคประชาชน (ต่อ)

กิจกรรม	ไม่แสดงความเห็น		รวม
	จำนวน	ร้อยละ	ร้อยละ
8. การจัดประชุมครั้งนี้เป็นประโยชน์ต่อโครงการ			100
- มากที่สุด	31	21.09	
- มาก	82	55.78	
- ปานกลาง	27	18.37	
- น้อย	5	3.40	
- น้อยที่สุด	2	1.36	
รวม (เฉลี่ย ร้อยละ)			100
- มากที่สุด		11.84	
- มาก		46.22	
- ปานกลาง		32.07	
- น้อย		7.24	
- น้อยที่สุด		2.63	

ที่มา : จากการประชุมเพื่อการมีส่วนร่วมภาคประชาชน (ระยะก่อนการก่อสร้าง) วันที่ 18 สิงหาคม 2559

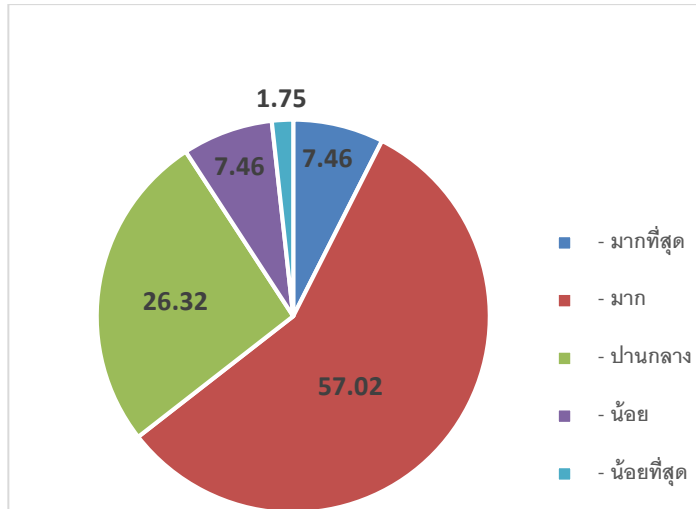
2. การประเมินระดับความคิดเห็นความพึงพอใจของประชาชน ด้านเจ้าหน้าที่ มีหัวข้อถาม 3 หัวข้อ คำถาม คือ

2.1 ความสามารถในการถ่ายทอดความรู้ด้านช่าง

2.2 การอธิบาย ตอบข้อซักถาม ชี้แจง การให้คำแนะนำที่ชัดเจน

2.3 ความสุภาพ อ่อนโยน และการมีมนุษยสัมพันธ์ที่ดี

พบว่าผู้เข้าร่วมประชุมมีระดับความพึงพอใจด้านเจ้าหน้าที่ ระยะก่อนการก่อสร้างเฉลี่ย คือ ร้อยละ 11.84 มีความพึงพอใจมากที่สุด ร้อยละ 46.22 พอใจมาก ร้อยละ 32.07 พอใจปานกลาง ร้อยละ 7.24 พอใจน้อย และร้อยละ 2.63 พอใจน้อยที่สุด ดังตารางที่ 7-2



ตารางที่ 7-2
ระดับความพึงพอใจของประชาชน ด้านเจ้าหน้าที่

กิจกรรม	ไม่แสดงความเห็น		รวม
	จำนวน	ร้อยละ	ร้อยละ
จำนวนตัวอย่าง ความพึงพอใจด้านเจ้าหน้าที่	147	100	
1. ความสามารถในการถ่ายทอดความรู้ด้านช่าง			100
- มากที่สุด	8	5.44	
- มาก	78	53.06	
- ปานกลาง	51	34.69	
- น้อย	9	6.12	
- น้อยที่สุด	1	0.68	
2. การอธิบาย ตอบข้อซักถาม ชี้แจง การให้คำแนะนำที่ชัดเจน			100
- มากที่สุด	11	7.48	
- มาก	79	53.74	
- ปานกลาง	45	30.61	
- น้อย	11	7.48	
- น้อยที่สุด	1	0.68	
3. ความสุภาพ อ่อนโยน และการมีมนุษยสัมพันธ์ที่ดี			100
- มากที่สุด	25	17.01	
- มาก	81	55.10	
- ปานกลาง	31	21.09	
- น้อย	8	5.44	
- น้อยที่สุด	2	1.36	

ตารางที่ 7-2

ระดับความพึงพอใจของประชาชนระยะก่อนการก่อสร้าง (ต่อ)

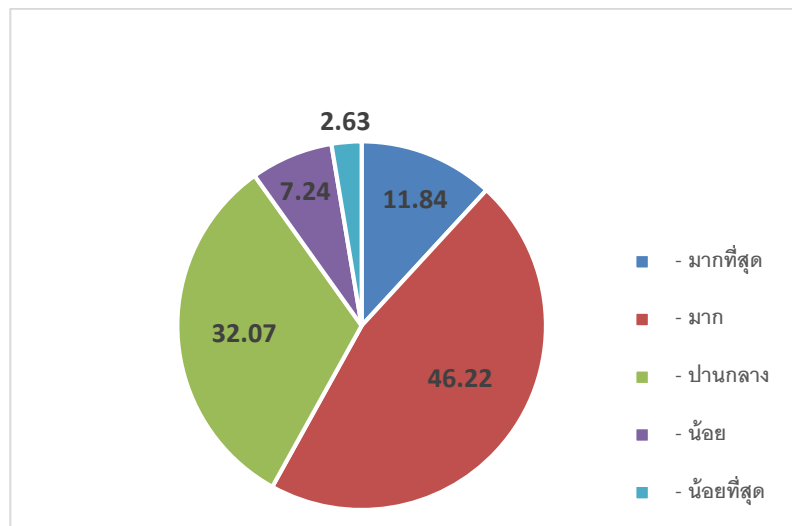
กิจกรรม	ไม่แสดงความเห็น		รวม
	จำนวน	ร้อยละ	ร้อยละ
รวม (เฉลี่ย ร้อยละ)			100
- มากที่สุด		7.46	
- มาก		57.02	
- ปานกลาง		26.32	
- น้อย		7.46	
- น้อยที่สุด		1.75	

ที่มา : จากการประชุมรับฟังความคิดเห็นและการมีส่วนร่วมของประชาชน (ระยะก่อนการก่อสร้าง) วันที่ 18 สิงหาคม 2559

3. การประเมินระดับความคิดเห็นความพึงพอใจของประชาชน ด้านความคาดหวังที่จะได้จากการประชุม มีหัวข้อถาม 4 หัวข้อคำถาม คือ

- 3.1 ปัญหาที่มีอยู่จะได้รับการแก้ไข
- 3.2 ลดความขัดแย้ง ความไม่เข้าใจ ความล่าช้าของงาน
- 3.3 ได้รับการพัฒนาตรงตามความต้องการของท้องถิ่น
- 3.4 ท้องถิ่นมีคุณภาพชีวิตที่ดีขึ้น
- 3.5 การก่อสร้างมีคุณภาพ และมีความโปร่งใส
- 3.6 การเดินทาง สะดวก รวดเร็ว และปลอดภัย

พบว่าผู้เข้าร่วมประชุมมีระดับความพึงพอใจด้านความคาดหวังที่จะได้จากการประชุม ระยะก่อนการก่อสร้างเฉลี่ย คือ ร้อยละ 11.84 มีความพึงพอใจมากที่สุด ร้อยละ 46.22 พอใจมาก ร้อยละ 32.07 พอใจปานกลาง ร้อยละ 7.24 พอใจน้อย และร้อยละ 2.63 พอใจน้อยที่สุด ดังตารางที่ 7-3



ตารางที่ 7-3

ระดับความพึงพอใจของประชาชน ด้านความคาดหวังที่จะได้จากการประชุม

กิจกรรม	ไม่แสดงความเห็น		รวม
	จำนวน	ร้อยละ	ร้อยละ
ความพึงพอใจด้านความคาดหวังที่ได้จากการประชุม	147	100	
1. ปัญหาที่มีอยู่จะได้รับการแก้ไข			100
- มากที่สุด	14	9.52	
- มาก	71	48.30	
- ปานกลาง	48	32.65	
- น้อย	12	8.16	
- น้อยที่สุด	2	1.36	
2. ลดความขัดแย้ง ความไม่เข้าใจ ความล่าช้าของงาน			100
- มากที่สุด	12	8.16	
- มาก	76	51.70	
- ปานกลาง	42	28.57	
- น้อย	14	9.52	
- น้อยที่สุด	3	2.04	
3. ได้รับการพัฒนาตรงตามความต้องการของท้องถิ่น			100
- มากที่สุด	13	8.84	
- มาก	84	57.14	
- ปานกลาง	37	25.17	
- น้อย	11	7.48	
- น้อยที่สุด	2	1.36	
4. ท้องถิ่นมีคุณภาพชีวิตที่ดีขึ้น			100
- มากที่สุด	17	11.56	
- มาก	82	55.78	
- ปานกลาง	40	27.21	
- น้อย	5	3.40	
- น้อยที่สุด	3	2.04	
5. การก่อสร้างมีคุณภาพ และมีความโปร่งใส			100
- มากที่สุด	14	9.62	
- มาก	75	51.02	
- ปานกลาง	50	34.01	
- น้อย	6	4.08	
- น้อยที่สุด	2	1.36	

ตารางที่ 7-3

ระดับความพึงพอใจของประชาชน ด้านความคาดหวังที่จะได้จากการประชุม (ต่อ)

กิจกรรม	ไม่แสดงความเห็น		รวม
	จำนวน	ร้อยละ	ร้อยละ
6. การเดินทาง สะดวก รวดเร็ว และปลอดภัย			100
- มากที่สุด	26	17.69	
- มาก	70	47.62	
- ปานกลาง	42	28.57	
- น้อย	7	4.76	
- น้อยที่สุด	2	1.36	
รวม (เฉลี่ย ร้อยละ)			100
- มากที่สุด		11.84	
- มาก		46.22	
- ปานกลาง		32.07	
- น้อย		7.24	
- น้อยที่สุด		2.63	

ที่มา : จากการประชุมรับฟังความคิดเห็นและการมีส่วนร่วมของประชาชน (ระยะก่อนการก่อสร้าง) วันที่ 18 สิงหาคม 2559

หัวข้อข้อเสนอแนะเกี่ยวกับการส่งเสริมการมีส่วนร่วมภาคประชาชนของการประชุม

- การสัญจรเข้าออกตลาด 100 ปี ของนักท่องเที่ยวและประชาชนที่อยู่อาศัยในพื้นที่ จะไม่ได้รับความสะดวก เนื่องจากการก่อสร้างสะพานข้ามคลองนาคราชของโครงการ ต้องการให้โครงการพิจารณาปรับปรุงแก้ไข
- ระบบท่อส่งน้ำใต้ถนนจากฝั่งคลองประเวศเข้าพื้นที่การเกษตร เนื่องจากการปรับปรุงขยายถนนเป็น 4 ช่องจราจร จะทำให้ท่อส่งน้ำใต้ถนนที่มีอยู่ปัจจุบันไม่สามารถใช้งานได้ ต้องการให้โครงการสำรวจปรับปรุงหรือวางท่อส่งน้ำให้
- ระบบระบายน้ำ เนื่องจากการปรับปรุงขยายถนนเป็น 4 ช่องจราจร จะทำให้ระบบท่อระบายน้ำที่อยู่ในพื้นที่ไม่เชื่อมกับการก่อสร้างของโครงการ ต้องการให้โครงการพิจารณาปรับปรุงแก้ไขให้ด้วย
- ทางเชื่อมเข้าออกของบ้านเรือนกับถนนโครงการ ไม่สามารถเชื่อมเข้าออกได้เมื่อก่อสร้างโครงการ ต้องการให้โครงการพิจารณาปรับปรุงแก้ไขทางเชื่อมให้
- มีสิ่งปลูกสร้างของประชาชนและผู้ประกอบการที่ปลูกติดเส้นทางเดิมได้รับความเสียหาย และต้องการให้โครงการพิจารณาเยียวยาค่าเสียหาย
- ขอให้จ่ายค่าชดเชยดินถมที่ประชาชนพัฒนาพื้นที่ติดแนวเส้นทางตามปริมาณที่ใช้จริง